



برنامج سوپر

لإدارة العمليات المحاسبية

(توصيف)

غاية للبرمجيات
www.ghayasoft.com

جدول المحتويات

1	مقدمة	3
2	شركة غاية	3
3	برنامج سوبر	3
4	مبدأ عمل برنامج سوبر	3
5	واجهات برنامج سوبر	4
6	أنظمة برنامج سوبر	4
5	نظام المحاسبة العامة	5
6.1.1	شجر الحسابات	5
6.1.2	سندات القبض/الدفع	6
6.1.3	تسوية الحسابات	7
6.1.4	مراكز الكلفة	8
6.1.5	دفتر اليومية	8
6.1.6	دفتر الأستاذ	9
6.1.7	ميزان المراجعة	9
6.1.8	تقويم قطع العملات	10
6.1.9	مراجعة القيود المحاسبية	11
6.1.10	مميزات أخرى لنظام المحاسبة	11
12	نظام تحويل الأموال	12
6.2.1	استلام حوالة	12
6.2.2	دفع حوالة	13
6.2.3	إيداع حوالة	13
6.2.4	إعادة توجيه حوالة	14
6.2.5	مميزات أخرى لنظام الحوالات	15
16	نظام تصريف العملات	16
6.3.1	كوة الصرافة	16
6.3.2	شراء/بيع العملات	16
6.3.3	مناقلة الكوة	17
6.3.4	مميزات أخرى لنظام الصرافة	17

6.4 . نظام إدارة المستودعات 18

6.4.1 . شجرة المواد 18

6.4.2 . شراء/بيع المواد 19

6.4.3 . حركة مادة 20

6.4.4 . جرد المواد 21

6.4.5 . أرباح المواد 21

6.4.6 . أرباح الفواتير 22

6.4.7 . ميزات أخرى لنظام المستودعات 22

1. مقدمة

تطورت نظم المعلومات بشكل كبير، حتى شملت كافة مجالات الحياة، ومن ضمنها الشركات والمؤسسات المالية. وذلك لتسهيل عملها وتسريع إنتاجها ومساعدتها في إتخاذ القرارات الصحيحة. وتوفير المعلومات بالسرعة التامة وفي الوقت المناسب.

2. شركة غاية

شركة غاية هي شركة برمجيات وخدمات تقنية، أصدرت الشركة برنامج سوبر لإدارة العمليات المحاسبية كأول منتج لها في عام 2016. تهتم الشركة بإنتاج وتطوير البرمجيات، وتقديم الخدمات التقنية. كما تسعى الشركة إلى تطوير سوق البرمجيات من خلال إنتاج برمجيات متطورة وفق أحدث التقنيات.

3. برنامج سوبر

برنامج سوبر هو برنامج لإدارة العمليات المحاسبية، يتميز البرنامج بسهولة الاستخدام، ودعم تسجيل عمليات بعملات متعددة، كما يدعم نظام تعدد الفروع ضمن المؤسسة الواحدة. ويحتوي البرنامج أيضاً على نظام سماحيات دقيق لتحديد السماحيات المتاحة لكل مستخدم من مستخدمي البرنامج. ويتميز برنامج سوبر بإمكانية إنشاء عدة ملفات. مما يتيح مراجعة ملفات الدورات المحاسبية السابقة بكل سهولة.

4. مبدأ عمل برنامج سوبر

يعمل البرنامج من خلال نظام التشغيل ويندوز بمختلف إصداراته، بالإضافة إلى محرك قواعد البيانات MS SQL Server. يقوم البرنامج بالعمل كوسيط بين

المستخدم ومحرك قواعد البيانات، بحيث يتلقي المعلومات من المستخدم عبر نوافذ العمليات، ثم يقوم البرنامج بمعالجة هذه المعلومات والتأكد من صحتها. وبعدها يقوم بتثبيت هذه المعلومات ويولد بشكل تلقائي القيد المحاسبي المناسب لكل عملية يقوم بها المستخدم.

5. واجهات برنامج سوبر

يتميز برنامج سوبر بتصميم الواجهات السهل والبسيط، والذي يجعل من العمل المحاسبي أكثر بساطة وخاصة بالنسبة للمستخدمين الغير مختصين في العلوم المحاسبية.

6. أنظمة برنامج سوبر

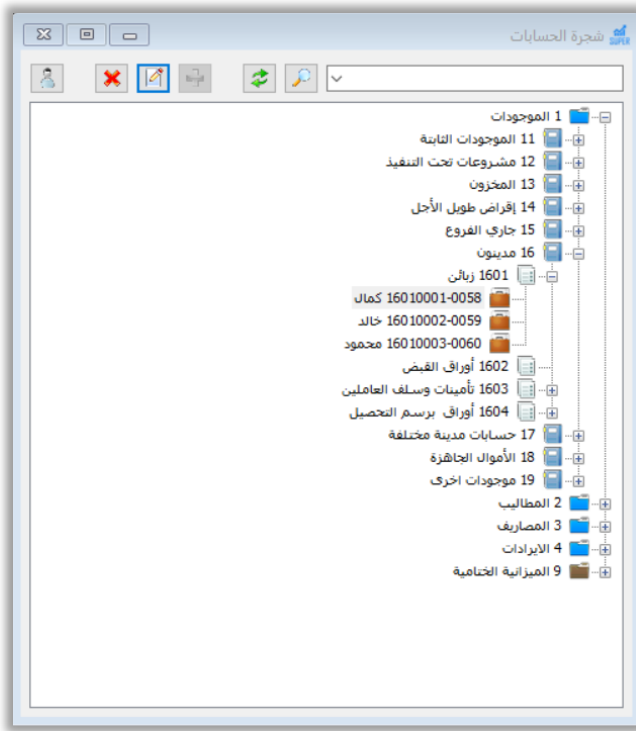
يتوفر برنامج سوبر على عدد من الأنظمة المتخصصة في عدة مجالات وهي:

1. المحاسبة العامة
2. تحويل الأموال
3. تصريف العملات
4. إدارة المستودعات

6.1. نظام المحاسبة العامة

يختص هذا النظام بإدارة العمليات المحاسبية الأساسية، مثل تعريف الحسابات والعمليات والقيام بالعمليات اليومية مثل القبض، والدفع، والتسوية. كما يحتوي على الكشوف المتنوعة مثل دفتر اليومية، ودفتر الأستاذ، وميزان المراجعة، بالإضافة إلى القوائم المالية. وسنعرض بعض نوافذ وميزات هذا النظام فيما يلي:

6.1.1. شجر الحسابات



شجرة الحسابات هي محور عمل أي نظام محاسبي، وتتميز شجرة حسابات برنامج سوبر، بأنها سهلة التكوين والتوزيع. تتألف شجرة الحسابات في برنامج سوبر من أربعة مستويات أساسية وهي:

1. مجموعة رئيسية
2. مجموعة ضمنية
3. مجموعة فرعية
4. الحسابات

يمكن أثناء إنشاء الملف من إضافة شجرة الحسابات الافتراضية. والتي تتكون من الموجودات (الأصول) والمطالب (الخصوم) والإيرادات والمصاريف، بالإضافة لكافة المجموعات الضمنية والفرعية والحسابات الرئيسية لبدء أي عمل محاسبي.

تحرير

رقم الحساب: 16010001-0058

مستوى الحساب: 4

اسم الحساب: كمال

اسم الحساب - لائبي: محمد

نوع الحساب: عادي

الحساب الأب: 1601 زيان

بيان:

اسم الفرع	رئيسي	السرية	فعل
رئيسي	<input checked="" type="checkbox"/>	عادي	<input checked="" type="checkbox"/>

تحديد الكل

اسم العملة	الحد الأعلى	تطبيق على	فعل
دولار امريكي	0	بدون	<input checked="" type="checkbox"/>
ليرة سورية	0	بدون	<input checked="" type="checkbox"/>
ليرة تركية		بدون	<input checked="" type="checkbox"/>
يورو		بدون	<input checked="" type="checkbox"/>

تعديل

أيضاً تتميز شجرة الحسابات في برنامج سوبر، بإمكانية تعريف حسابات تجميعية والتي تستخدم للحصول على نتيجة مجموعة من الحسابات المترابطة فيما بينها. أو تعريف حسابات توزيعية والتي تستخدم لتوزيع كافة عمليات الحساب التوزيعي على الحسابات الضمنية وذلك حسب نسب مئوية يتم تحديدها لكل حساب ضمني داخل الحساب التوزيعي.

كما تتميز عملية تعريف الحسابات

ضمن برنامج سوبر، بأنها سهلة ومختصرة. فمن الممكن تعريف حساب واحد وتحديد عدة فروع لهذا الحساب وعدة عملات يتعامل بها الحساب المعرف. تستخدم هذه الميزة لتجنب تكرار تعريف الحساب نفسة لكل عملة على حدة. الآن يتيح برنامج سوبر تعريف حساب أي زبون، مورد، صندوق، مصرف مرة واحدة وتحديد عدة فروع وعدة عملات له.

6.1.2. سندات القبض/الدفع

تستخدم سندات القبض/الدفع في برنامج سوبر لتسجيل عمليات قبض/دفع المبالغ المالية، وتتميز هذه السندات باحتوائها على عدة طرق للقبض أو الدفع وهي نقداً بالصندوق، بالمصرف (شيك، ايداع/سحب). يمكن من خلال هذه السندات تسجيل عدد غير محدود من عمليات القبض/الدفع بالإضافة إلى تسجيل الحسميات.

سند دفع (جديد)

التاريخ: 30/03/2019
المدقق:
الطريقة: نقداً بالصدوق
الحساب: 18010001-0010 صندوق محلى اساس
العملة: دولار امريكى

رقم المستند	مركز الكلفة	بيان	الحساب	دفع
			16010003-0060 محمود	500

مجموع: إجمالي الدفع 500، إجمالي الخصم 0، الصافي 500

حسم: بيان، الحساب، حسم
34030001-0041 الحسم المكتسب اساس 0

خمسائة دولار امريكى

حفظ، جديد، حذف، إنهاء، فعل، تثبيت، طباعة، تحويل

6.1.3. تسوية الحسابات

تسوية (جديد)

معلومات الحركة: النوع، تحويل، التاريخ: 30/03/2019، مركز الكلفة، المدقق، بيان

العملة: مئة دولار امريكى
من حساب: 16010001-0058 كمال
إلى حساب: 16010003-0060 محمود

مبلغ (USD): 100
إجمالي (USD): 100
السعر: 530

مبلغ (SYP): 53,000
إجمالي (SYP): 53,000

العملة: %، %
نوع العمولة: %، %
محصلة: %، %

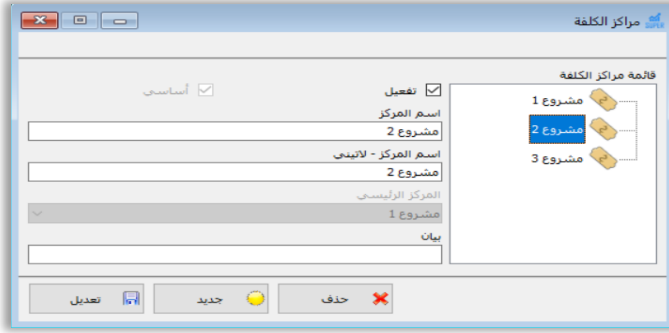
الطريقة: ضرب
نوع العمولة: %، %
محصلة: %، %

حفظ، جديد، حذف، إنهاء، فعل، تثبيت، طباعة

تستخدم نافذة تسوية الحسابات، لتحويل المبالغ المالية بين حسابين. حيث يكون الحساب الأول هو الحساب المدين والحساب الثاني هو الحساب الدائن. وتتميز عملية تسوية

الحسابات في برنامج سوبر بتفصيلها وشمولها لكافة الخيارات الممكنة، مثل تغيير عملة أحد الطرفين وحساب الطرف الآخر بناء على سعر الصرف، وتحديد العملات في حال وجودها.

6.1.4. مراكز الكلفة

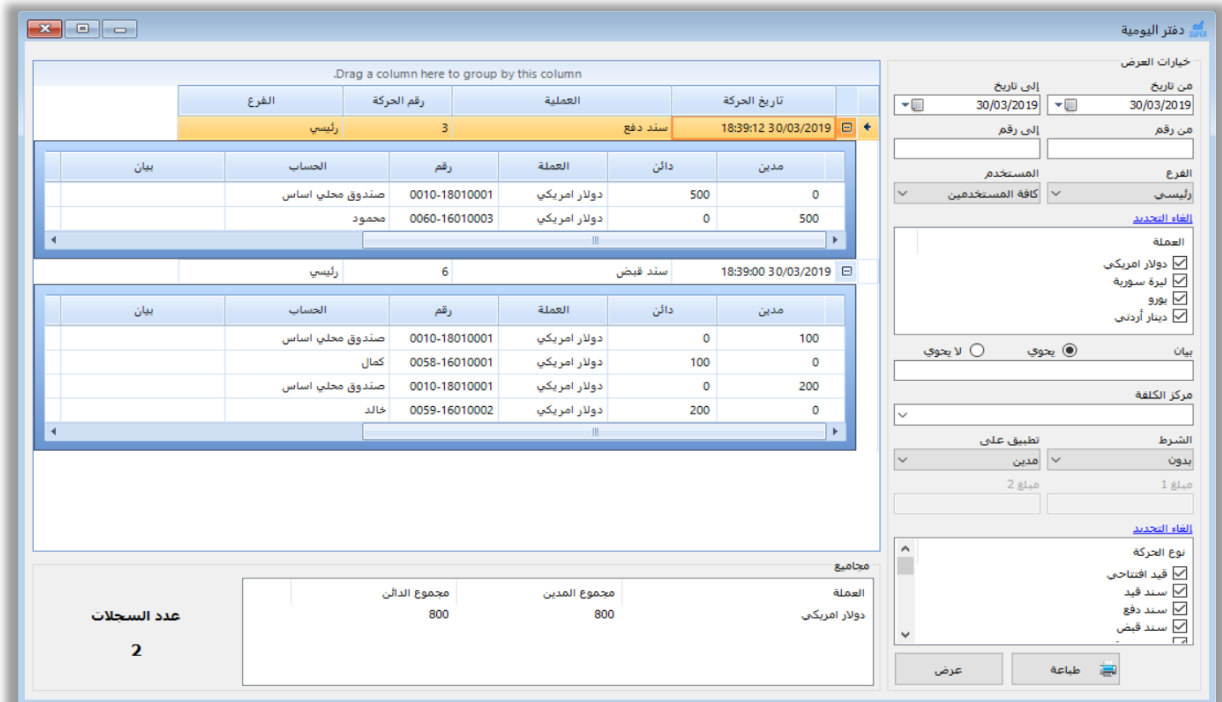


تستخدم مراكز الكلفة، لتقسيم العمل المحاسبي إلى أجزاء، بحيث يسهل متابعة العمليات الخاصة لكل مركز بشكل منفصل. يدعم برنامج سوبر

تعريف مراكز الكلفة وتحديد مركز الكلفة لكل عملية محاسبية في حال وجوده.

6.1.5. دفتر اليومية

يعرض دفتر اليومية كافة العمليات المحاسبية التي تم تسجيلها ضمن فترة تاريخية محددة. وتتميز نافذة دفتر اليومية في برنامج سوبر، بخيارات البحث الواسعة، حيث يمكن البحث ضمن فترة محددة بين تاريخين أو البحث ضمن مجال أرقام العمليات، كما يمكن تحديد أنواع محددة للعمليات المراد عرضها. كما يمكن البحث حسب مركز الكلفة أو تحديد مجالات متنوعة لمبالغ العملية المحاسبية المراد البحث عنها.



6.1.6. دفتر الأستاذ

يعرض دفتر الأستاذ كافة العمليات التي تمت على حساب محدد، وذلك لإظهار رصيد هذا الحساب. تتميز نافذة دفتر الأستاذ (كشف الحساب) ضمن برنامج سوبر، بخيارات البحث المتعددة والنتيجة المقومة للحسابات التي تتكون من عدة عملات، حيث يعرض دفتر الأستاذ الرصيد المقوم لكل عملة من عملات الحساب المحدد وذلك حسب سعر الصرف المدخل. كما تتيح نافذة دفتر الأستاذ البحث ضمن فترة زمنية محددة بين تاريخين، أو البحث حسب مركز الكلفة، أو عن طريق الحساب المقابل للحساب المحدد. ويمكن تحديد عملة أو عدة عملات مراد جلب نتائجها بشكل منفصل عن باقي عملات الحساب الأخرى. كما يمكن من خلال هذه النافذة تثبيت مطابقات الأرصدة مع حسابات الزبائن/الموردون وذلك من أجل عمليات البحث التالية.

رقم الحساب	اسم الحساب	العملة	مدين	دائن	الرصيد	الرصيد الرئيسي
18010001-0010	صندوق محلي اساس	دولار امريكى	1,450	688	762-	762-
18010001-0010	صندوق محلي اساس	ليرة سورية	60,000	5,000	114.58-	55,000-

رقم الحساب	رقم الفرع	رقم الحركة	العملة	بيان	تاريخ القيد	الرصيد	دائن	مدين
		0		الرصيد السابق	01/03/2019	962-	0	0
	رئيسي	6	سند قبض		18:39 30/03/2019	1,262-	0	300
	رئيسي	3	سند دفع		18:39 30/03/2019	762-	500	0

الرصيد / 876.58 مدين / بمناقشة و سنه و سبعون دولار امريكى

6.1.7. ميزان المراجعة

يعرض ميزان المراجعة المجاميع المدينة والدائنة لكافة الحسابات بالإضافة إلى الأرصدة المدينة والدائنة لهذه الحسابات. يتميز ميزان المراجعة في برنامج

سوبر بعرض كافة الحسابات بالأرصدة المقومة حسب عملة الأساس. بالإضافة إلى عرض تفاصيل أرصدة العملات المختلفة لكل حساب على حدة. كما يمكن من خلال خيارات البحث تحديد فترة زمنية بين تاريخين، أو البحث حسب عملة محددة. كما يمكن اجراء عملية تصفية للحسابات المراد عرضها وذلك من خلال تحديد مستوى الحساب وادخال الحسابات أو مجموعات الحسابات ضمن الجدول المخصص.

رقم الحساب	الحساب	إجمالي المدين	إجمالي الدائن	رصيد المدين	رصيد الدائن	الفرع
0001-11050001	أثاث	0	100	0	100	رئيسي
0058-16010001	كماش	104.17	1,304.17	0	1,200	رئيسي
0059-16010002	خالد	0	200	0	200	رئيسي
0060-16010003	محمود	500	0	500	0	رئيسي
0010-18010001	صندوق محلي اساس	1,575	698.42	876.58	0	رئيسي
0015-21010001	رأس المال المدفوع اساس	0	29.58	0	29.58	رئيسي
0026-27030001	حسابات القطع الاجنبية اساس	229.58	0	229.58	0	رئيسي
0039-34010001	اجمالي المشتريات اساس	183	0	183	0	رئيسي
0042-34040001	عمولات محققة اساس	40.83	0	40.83	0	رئيسي
0047-45010001	إجمالي المبيعات اساس	0	30	0	30	رئيسي
0050-45040001	عمولات مدفوعة اساس	15.42	0	15.42	0	رئيسي
مجموع		2,648	1,559.58	1,559.58	0	الفرق

6.1.8. تقويم قطع العملات

العملة	مدين	دائن	السعر	رصيد المدين	رصيد الدائن
دولار امريكى	85	0	1	85	0
ليرة سورية	0	55,000	480	0	114.58
صافي (ربح)		29.58			

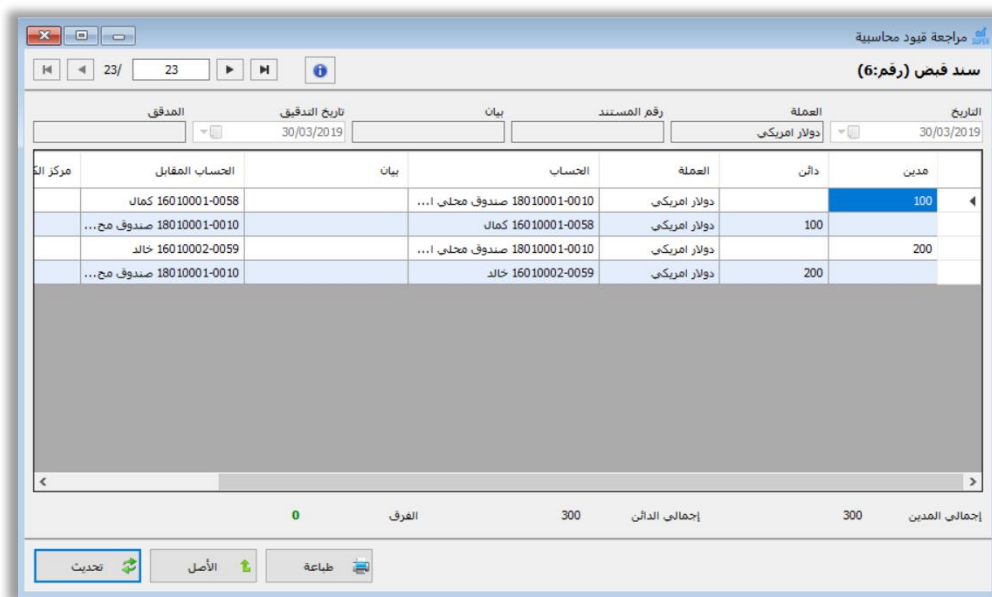
إنّ عمليات شراء وبيع العملات، والعمليات التي يجري بها التحويل بين عملات متعددة. كل هذه العمليات ينتج عنها فرق في أسعار صرف هذه العملات. ويظهر هذا الفرق نتيجة هذه

العمليات في حال كانت ربحاً أو خسارة. وذلك من أجل تسوية هذا الفرق حسب

الشكل المناسب. تختص نافذة تقويم القطع في برنامج سوبر في القيام بهذه المهمة. حيث تقوم هذه النافذة بإظهار أرصدة حساب القطع بالعملة المختلفة مع تقويم لهذه الأرصدة حسب سعر الصرف الحالي. وإظهار فرق هذه الأرصدة بالإضافة إلى النتيجة النهائية إذا كانت ربحاً أو خسارة. مع إتاحة إغلاق هذا الفرق في حساب الأرباح في حال كانت النتيجة ربحاً أو في حساب الخسائر في حال كانت النتيجة خسارة.

6.1.9. مراجعة القيود المحاسبية

تتيح نافذة مراجعة القيود المحاسبية ضمن برنامج سوبر، مراجعة كافة القيود المحاسبية المتولدة تلقائياً للعمليات التي تم تسجيلها على البرنامج. وذلك من أجل تدقيق هذه العمليات مع إمكانية عرض نافذة الأصل للعملية المسجلة.



التاريخ	العملة	رقم المستند	بيان	الحساب	مركز الآ	مدين	دائن
30/03/2019	دولار أمريكي			18010001-0010 صندوق محلي ا...	16010001-0058 كمان	100	
				16010001-0058 كمان	18010001-0010 صندوق مح...		100
				18010001-0010 صندوق محلي ا...	16010002-0059 خالد	200	
				16010002-0059 خالد	18010001-0010 صندوق مح...		200

إجمالي المدين 300 إجمالي الدائن 300 الفرق 0

6.1.10. ميزات أخرى لنظام المحاسبة

يحتوي نظام المحاسبة العامة ضمن برنامج سوبر، على العديد من الميزات الإضافية، مثل: سند اليومية، وسند القيد. والقوائم المالية، مثل: قائمة الدخل والتي تعرض صافي الإيرادات والمصاريف، وقائمة الحسابات الختامية والتي تعرض نتيجة العمل خلال الدورة المالية.

6.2. نظام تحويل الأموال

يختص هذا النظام بإدارة العمليات المحاسبية الخاصة بتحويل الأموال مثل استلام حوالة، ودفع حوالة، وإيداع حوالة، وإعادة إرسال حوالة. كما يعالج هذا القسم كافة حالات الحوالة كالحوالات الداخلية، والحوالات الخارجية، والحوالات الواردة والصادرة. وسنعرض بعض نوافذ وميزات هذا النظام فيما يلي:

6.2.1. استلام حوالة

تتميز نافذة استلام الحوالة في برنامج سوبر، بشمولها لكافة حالات استلام الحوالات. حيث يمكن تحديد طريق التسليم داخلي بالنسبة للحوالات التي سيتم دفعها من الشركة نفسها. أو خارجي بالنسبة للحوالات المرسلة. تتضمن نافذة استلام الحوالة، تسجيل بيانات تفصيلية للمرسل والمستفيد. وتسجيل حوالات بعملة مختلفة، وتحديد حسابات استلام وتسليم الحوالة. بالإضافة إلى تحديد العمولات المحققة والمدفوعة كما يمكن إدخال العمولات بعملة مختلفة عن عملة الحوالة.

استلام حوالة (جديد)

الرقم العام

معلومات الحوالة

التاريخ: 27/04/2019

عملة الحوالة: دولار أمريكي

مبلغ الحوالة: 0

طريقة التسليم: خارجي

خدمة التسليم: خلال أيام

المدينة:

معلومات المرسل / المستفيد

المرسل: عنوان المرسل

المستفيد: اسم المستفيد

العلاقة: رقم الهاتف

السبب: (بدون)

المستفيد البديل:

معلومات الجاهة المراسلة

العملة: دولار أمريكي

اسم الوكيل:

الطريقة: ضرب

السعر: 1

مبلغ: 0

العمولة: بدون

معلومات الاستلام

العملة: دولار أمريكي

الطريقة: نقداً بالصدوق

حساب القبض: 18010001-0057 صندوق محلي

الطريقة: ضرب

السعر: 1

مبلغ: 0

العمولة: بدون

بيان

حفظ | جديد | حذف | إنهاء | قفل | تثبيت | طباعة

6.2.2. دفع حوالة

تتيح نافذة دفع الحوالة، الدفع النقدي للحوالات التي تم تحديد طريقة تسليمها بالداخلي، ويمكن تحديد مستلم الحوالة في حال كان شخص مختلف عن المستفيد. كما تدعم هذه النافذة دفع الحوالة على عدة أجزاء في حال تعذر دفعها بشكل كامل، وتتيح أيضاً دفع الحوالة بعملة مغايرة لعملة الحوالة الأصلية.

6.2.3. إيداع حوالة

تتيح نافذة إيداع حوالة، دفع الحوالات التي تم تحديد طريق تسليمها بالداخلي وذلك عن طريق إيداع مبلغ الحوالة أو جزء منه في حساب محدد.

تستخدم هذه العملية في حال ورود حوالة لشخص يملك حساب لدى شركة تسليم هذه الحوالة، فتقوم هذه الشركة بإيداع قيمة هذه الحوالة في حساب المستفيد. كما تتمتع بنفس مزايا نافذة دفع الحوالة من إمكانية إيداع جزء من مبلغ الحوالة أو إيداع الحوالة بعملة مغايرة لعملة الحوالة الأصلية.

6.2.4. إعادة توجيه حوالة

تتيح نافذة إعادة توجيه حوالة، دفع الحوالات التي تم تحديد طريقة تسليمها بالداخلي. وذلك من خلال إعادة توجيه الحوالة لمستفيد جديد. تستخدم هذه العملية في حال ورود حوالة لشخص ما، وأراد هذا الشخص إعادة إرسال هذه الحوالة أو جزء منها بدل استلامها. وتتمتع نافذة إعادة توجيه الحوالة بالميزات الموجودة في نوافذ دفع الحوالة وإيداع الحوالة، كإمكانية إعادة توجيه جزء من مبلغ الحوالة، أو إعادة توجيه الحوالة بعملة مغايرة لعملة الحوالة الأصلية.

اعادة ارسال الحوالة

اعادة ارسال الحوالة (جديد)

معلومات الحوالة

الرقم العام: 10000000001
التاريخ: 2019/04/27
حساب القبض: 18010001 صندوق محلي
من الفرع: رئيسي

مبلغ الحوالة: 1,000
عملة الحوالة: دولار امريكى
اجمالي المسدد: 0

معلومات المرسل / المستفيد

المرسل: كمال
اسم المستفيد: خالد
رقم الهاتف:
العنوان:
المستفيد البديل:
العلاقة:
السبب: (بدون)
بيان:

معلومات إعادة الارسال

المبلغ المستحق: 1,000
المبلغ المتبقى: 0
التاريخ: 27/04/2019
العملة: دولار امريكى
اسم الوكيل:
الطريقة: ضرب
السعر: 1
مبلغ: 1,000
العملة: (بدون)

1000

حفظ | جديد | حذف | قفل | طباعة

6.2.5. ميزات أخرى لنظام الحوالات

بالإضافة إلى ما ذكر، يحتوي نظام تحويل الأموال على ميزات إضافية، مثل: تعريف الوكلاء، وشرائح الأجور، والحوالات البنكية، وتعريف العناوين البنكية.

6.3. نظام تصريف العملات

يختص هذا النظام بإدارة العمليات المحاسبية الخاصة بتصريف العملات مثل تعريف كوات الصرافة وشراء وبيع العملات. بالإضافة إلى المناقلة بين كوات الصرافة وكشف المشتريات والمبيعات. وسنعرض بعض نوافذ وميزات هذا النظام فيما يلي:

6.3.1. كوة الصرافة

يتيح برنامج سوبر تعريف عدة كوات لعمليات تصريف العملات، وتحديد حساب صندوق لكل كوة على حدة. وذلك من أجل عمل كل كوة بشكل مستقل وضبط صندوق كل كوة في بداية ونهاية كل يوم عمل. كما يمكن أيضاً

تحديد مجموعة من العملات المسموح للكوة التعامل بها ضمن عمليات التصريف.

6.3.2. شراء/بيع العملات

يمكن من خلال نافذة شراء/بيع العملات، القيام بعمليات تصريف العملات، وذلك من خلال تحديد كوة الصرافة وتحديد عملة التقويم لفاتورة الصرافة، والتي سيتم تقويم العملات المراد شراؤها/بيعها عليها. وتتيح نافذة شراء/بيع العملات بإدخال عدة عمليات تصريف في فاتورة واحدة.

فاتورة بيع (جديد)

فاتورة بيع

الكوة: 1 كوة

عملة التقييم: دولار امريكى

رقم المستند: 28/04/2019

التاريخ: 28/04/2019

السبب: (بدون)

نوع التعامل: زبائن

البيان:

مركز الكلفة:

العملة	مبلغ	الطريقة	السعر	إجمالي	بيان
*		ضرب		0	

إجمالي (USD): 0

العملة: دولار امريكى

الحساب: 18010001-0057 صندوق محلى

الطريقة: ضرب

السعر: 1

نوع العمولة: صافي (USD)

العمولة: 0

محصلة: صفر دولار امريكى

حفظ جديد حذف إنهاء نقل تثبيت طباعة

6.3.3. مناقلة الكوة

مناقلة (جديد)

التاريخ: 28/04/2019

من الفرع: رئيسى

إلى الفرع: رئيسى

الكوة: 1 كوة

الكوة: 1 كوة

البيان:

العملة	الرصيد	مبلغ

حفظ جديد حذف تثبيت طباعة

تستخدم نافذة مناقلة كوة، في حال إجراء عملية نقل رصيد من حساب كوة إلى حساب كوة أخرى. كما تظهر النافذة العمليات المشتركة بين الكوتين، والأرصدة التي يمكن تناقلها.

6.3.4. ميزات أخرى لنظام الصرافة

بالإضافة إلى ما ذكر، يحتوي نظام تصريف العملات على ميزات إضافية، مثل: استعلام أرصدة كوات الصرافة، وكشف متوسط الأسعار، وكشف المشتريات والمبيعات.

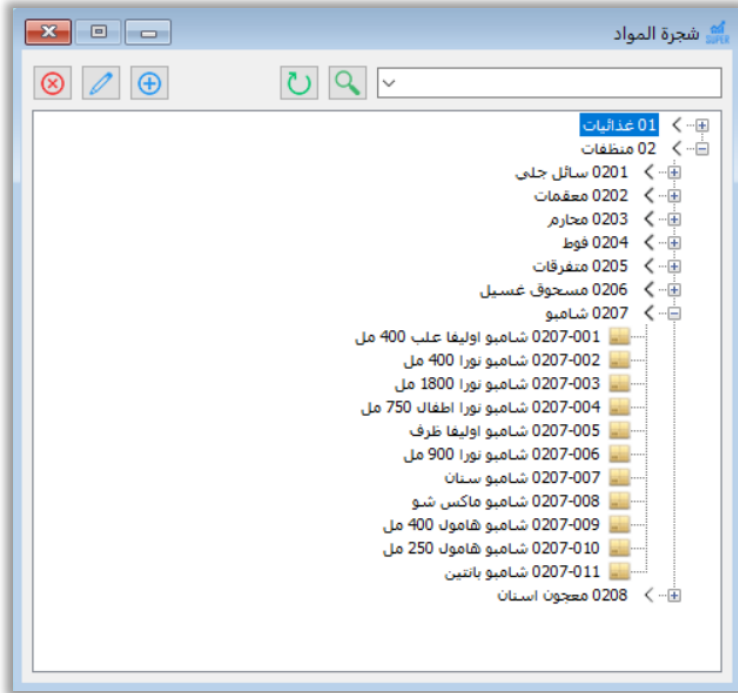
6.4. نظام إدارة المستودعات

يختص هذا النظام بإدارة العمليات المحاسبية الخاصة بإدارة المستودعات، مثل تعريف المواد والمستودعات، وتسجيل فواتير الشراء والبيع. كما يحتوي على الكشوف الخاصة بالمستودعات، مثل حركة مادة وجرد المواد وأسعار المواد وأرباح المواد وأرباح الفواتير. وسنعرض بعض نوافذ وميزات هذا النظام فيما يلي:

6.4.1. شجرة المواد

تتكون شجرة المواد في برنامج سوبر، من ثلاث مستويات رئيسية وهي:

1. مجموعة رئيسية
2. مجموعة فرعية
3. المادة



بحيث يضمن هذا التوزيع الهرمي الحصول على ترتيب أفضل لمواد المستودع. كما تظهر شجرة المواد في البرنامج أرقام هرمية تسلسلية لكل مادة، وذلك من أجل سهولة البحث عن المواد أثناء إدخال فواتير

شراء/بيع المواد. وتدعم شجرة المواد تعريف المواد على ثلاث وحدات (صغيرة، متوسطة، كبيرة) مع تحديد عامل التحويل بين هذه الوحدات.

تجريب

رقم المادة: 0207-009
اسم المادة: شاميو شامول 400 مل

مستوى المادة: 3
المجموعة: 0207 شاميو

حجم عند الشراء: 0 %
حجم عند البيع: 0 %

العملة: دينار اردني

السعر	وحدة صغيرة	وحدة متوسطة	وحدة كبيرة
تكلفة	0	0	0
شراء	0	0	0
بيع	0	0	0
توزيع	0	0	0
جملة	0	0	0

وحدة صغيرة: 24 =
وحدة متوسطة: 0 =
وحدة كبيرة: 0 =

باركود

تعديل

وتتيح أيضاً ضبط الباركود لكل مادة ضمن الشجرة ولكل وحدة من وحدات المادة، وذلك لتسهيل عملية إدخال فواتير شراء/بيع المواد. كما يمكن تحديد حسم بالنسبة المئوية على مادة معينة. سواء في حالة الشراء أو في حالة البيع. وتستخدم هذه الميزة في حالة العروض التي تقدمها المؤسسات على مواد معينة. يمكن أيضاً ضبط أسعار المواد من خلال تعريف المادة. حيث يتم تحديد السعر الفردي لكل وحدة من وحدات المادة. وتفيد هذه الخاصية في تحديد السعر المراد جلبه أثناء إدخال المادة في الفواتير.

6.4.2. شراء/بيع المواد

تتميز فاتورة شراء/بيع المواد، بشمولها على خيارات متعددة لحالات الفواتير. مثل الفواتير النقدية أو دينياً بالحساب. وتتميز أيضاً بإمكانية تحديد سياسة تسعير المواد المراد إدخالها في الفاتورة مثل أسعار (التكلفة، الجملة، التوزيع، الشراء، البيع، آخر شراء، آخر بيع، آخر شراء للحساب، آخر بيع للحساب).

تتيح سياسة التسعير سهولة كبيرة في جلب السعر المناسب مقوماً حسب عملة الفاتورة. بالإضافة إلى ذلك تتميز النافذة بسهولة البحث عن المواد وإدخالها سواء بواسطة الاسم أو الرقم أو الباركود.

بيع مواد (رقم: 1600)

التاريخ: 12/12/2018
الطريقة: نقداً بالصفوف
العملة: ليرة سورية
الحساب: 18010001-0057 صندوق رئيسي

المستودع	المادة	الوحدة × 1	العدد	السعر	إجمالي	%	الصافي	بيان
رئيسي	0105-008 مشروب طاقة جاك*24	طرد	1	7,500	7,500	0	7,500	
رئيسي	0105-006 عصير مندرين 2.25 لتر*6	طرد	1	1,600	1,600	0	1,600	
رئيسي	0105-002 عصير مندرين 1 لتر*6	طرد	2	1,025	2,050	0	2,050	
رئيسي	0103-095 بسكويت ارجوان	طرد	2	3,000	6,000	0	6,000	
رئيسي	0103-081 بسكويت دريم	طرد	4	1,600	6,400	0	6,400	
رئيسي	0119-002 أكياس نابلون	كغ	1	875	875	0	875	
رئيسي	0119-008 أكياس شفاف	كغ	3	875	2,625	0	2,625	
رئيسي	0104-137 حلاوة حمصية	قطعة	1	1,500	1,500	0	1,500	
رئيسي					0	0	0	

إجمالي الفاتورة: 28,550
حسم البنود: 0
قيمة الحسم: 50
حساب الحسم: 45030001-0049 الحسم الممنوح اساس

صافي الفاتورة: 28,500

بيان: نمائة وعشرون ألف و خمسمائة ليرة سورية

6.4.3. حركة مادة

تتيح نافذة حركة مادة في برنامج سوبر، البحث عن كافة فواتير الإدخال والإخراج التي تمت على مادة محددة، وإظهار تفاصيل هذه العمليات. كما تظهر هذه النافذة ملخص بإجمالي الإدخال والإخراج للمادة المحددة سواء بالكمية أو بالمبالغ. وتظهر أيضاً الربح المحقق للمادة بناءً على فواتير الشراء والبيع.

حركة مادة

المادة: 0101-001 مرتبلا هنا وسط*24

الوحدة: حبة

من تاريخ: 01/04/2017 إلى تاريخ: 28/04/2019

عملة القويم: ليرة سورية

الحساب:

إلغاء التجديد

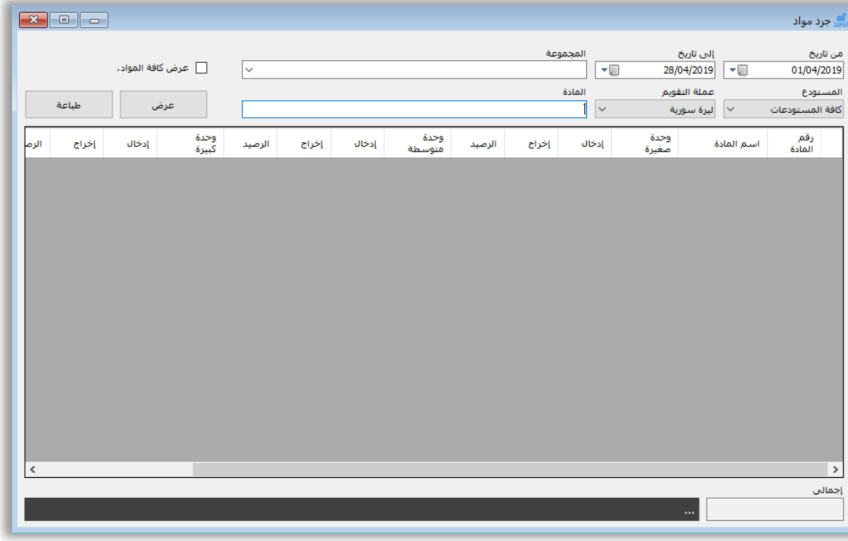
نوع الحركة: شراء مواد بيع مواد بضاعة أول المدة تسوية مواد عملية تصنيع

التاريخ	العملية	رقم الفاتورة	وحدة صغيرة	إدخال	إخراج	وحدة متوسطة	إدخال	إخراج	وحدة كبيرة	إدخال	إخراج	السعر	إجمالي
2018/09/09	شراء مواد	1	حبة	60	0	طرد	5	0	0	0	0	8,900	44,500
2018/09/30	بيع مواد	139	حبة	0	1	طرد	0	0.08	0	0	0	750	750
2018/10/17	بيع مواد	432	حبة	0	2	طرد	0	0.17	0	0	0	750	1,500
2018/10/20	بيع مواد	460	حبة	0	2	طرد	0	0.17	0	0	0	750	1,500
2018/10/23	بيع مواد	538	حبة	0	1	طرد	0	0.08	0	0	0	750	750
2018/10/24	بيع مواد	563	حبة	0	3	طرد	0	0.25	0	0	0	750	2,250
2018/10/25	بيع مواد	581	حبة	0	3	طرد	0	0.25	0	0	0	750	2,250
2018/11/15	بيع مواد	1012	حبة	0	12	طرد	0	1	0	0	0	9,000	9,000
2018/11/26	بيع مواد	1235	حبة	0	12	طرد	0	1	0	0	0	9,000	9,000
2018/11/26	بيع مواد	1248	حبة	0	12	طرد	0	1	0	0	0	9,000	9,000
2018/11/27	بيع مواد	1285	حبة	0	6	طرد	0	0.5	0	0	0	9,000	4,500
2018/12/08	بيع مواد	1511	حبة	0	6	طرد	0	0.5	0	0	0	9,000	4,500

إجمالي: 741.67 إجمالي: 44,500
الكمية: 60 حبة
السعر الوسطي: 750

إجمالي: 499.8 إجمالي: 750
الكمية: 5 طرد
السعر الوسطي: 750

6.4.4. جرد المواد



تظهر نافذة جرد المواد في برنامج سوبر، الرصيد الفعلي لكافة المواد وفي كافة المستودعات، وذلك بناءً على مجموع المدخلات والمخرجات لكافة المواد. كما تقوم هذه

النافذة بحساب القيمة الفعلية لمخزون المواد في المستودعات.

6.4.5. أرباح المواد

تقوم نافذة أرباح المواد بحساب سريع لكافة فواتير المبيعات لكل المواد وحساب سعر التكلفة لكل مادة. وبتطبيق معادلة حساب ربح المادة تظهر هذه النافذة كافة المواد باجمالي المبيعات مبلغاً وكميةً وربح المادة. كما يتم تمييز المواد الرباحة باللون الأخضر والمواد الخاسرة باللون الأحمر.

رقم	اسم المادة	إجمالي البيع	الكمية	السعر	ربح
0101-001	مرتديلا هنا وسط*24	273,475	588	459.03	3,566.71
0101-002	مرتديلا هنا صغير*24	111,850	432	252.08	2,950.01
0101-003	مرتديلا هنا بوري*12	213,900	240	877.08	3,400.01
0101-004	مرتديلا بسمه شهوية صغير*24	41,900	240	150	5,900
0101-005	مرتديلا بسمه شهوية وسط*24	79,100	288	250	7,100
0101-006	مرتديلا بساتين بوري*12	75,100	138	532.5	1,615
0101-008	مرتديلا بلدنا بوري*12	43,800	48	875	1,800
0101-009	مرتديلا بساتين صغير*24	31,950	192	154.17	2,349.99
0101-010	مرتديلا بساتين وسط*24	6,300	24	273.96	275-
0101-011	مرتديلا برح صغير*24	8,600	48	166.67	600
0101-012	مرتديلا برح وسط*24	14,850	48	291.67	850
0101-013	مرتديلا برح بوري*12	14,950	24	583.33	950

6.4.6. أرباح الفواتير

كما تتم العملية في نافذة أرباح المواد، تقوم نافذة أرباح الفواتير بحساب سريع لكافة فواتير المبيعات المسجلة وحساب أسعار تكلفة كافة المواد المسجلة في هذه الفواتير. وبتطبيق معادلة حساب الربح، تظهر هذه النافذة أرقام الفواتير وتاريخها بالإضافة إلى نتيجة الفاتورة سواء كانت ربح أو خسارة. كما يتم تمييزها باللون الأخضر في حال كان ربحاً أو باللون الأحمر في حال كانت النتيجة خسارةً.



رقم الفاتورة	التاريخ	رقم الحساب	بيان	ربح
1	2018/09/14	18010001-0057	صندوق رئيسي	2,541.67
2	2018/09/15	18010001-0057	صندوق رئيسي	1,699.17
3	2018/09/15	18010001-0057	صندوق رئيسي	1,597.17
4	2018/09/15	18010001-0057	صندوق رئيسي	3,086.88
5	2018/09/15	18010001-0057	صندوق رئيسي	10,814.6
6	2018/09/15	18010001-0057	صندوق رئيسي	108.64
7	2018/09/15	18010001-0057	صندوق رئيسي	1,357.8
8	2018/09/15	18010001-0057	صندوق رئيسي	236.82
9	2018/09/15	16010001-0058	محل المفرق	3,141.67-
10	2018/09/15	18010001-0057	صندوق رئيسي	1,388.89-
11	2018/09/16	18010001-0057	صندوق رئيسي	456.9-
12	2018/09/16	16010001-0058	محل المفرق	5,391.87-
13	2018/09/16	18010001-0057	صندوق رئيسي	107.75
14	2018/09/16	16010001-0058	محل المفرق	34.17

1591 ربح 4,294,602.78 ليرة سورية

6.4.7. ميزات أخرى لنظام المستودعات

بالإضافة إلى ما ذكر، يحتوي نظام إدارة المستودعات على ميزات أخرى مثل: إمكانية دمج عدة مواد في مادة محددة، وتسوية المواد والتي تستخدم لضبط أرصدة المواد. كما يتضمن أيضاً نظام التصنيع والذي يمكن من خلاله تعريف نماذج للتصنيع والقيام بعمليات تصنيع المواد.